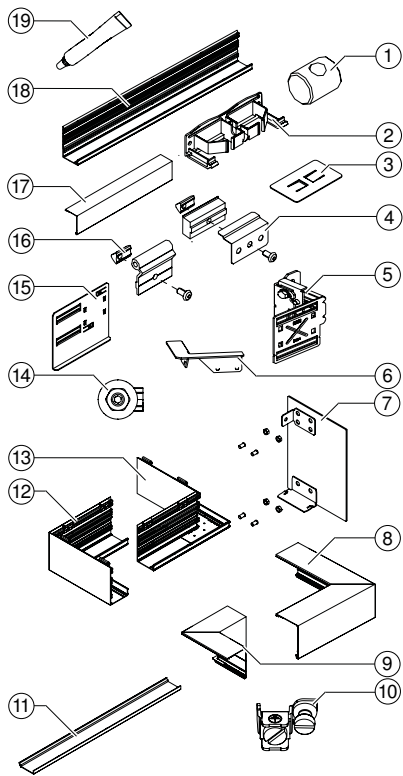


OBO Bettermann GmbH & Co. KG
Postfach 1120
58694 Menden
DEUTSCHLAND

Kundenservice Deutschland
Tel.: +49 23 71 78 99 - 20 00
Fax: +49 23 71 78 99 - 25 00

www.obo-bettermann.com

Building Connections



DE

Produktbeschreibung

Rapid IBIS ist ein Geräteeinbaukanal-System. Der Geräteeinbaukanal wird zur verdeckten Leitungsführung verwendet. Der Geräteeinbaukanal darf nur im Innenbereich verwendet werden.

Systemkomponenten

- ① Quergewindebolzen M6 (Art.-Nr. 6115000)
- ② Oberteiladapter (Art.-Nr. 6115000)
- ③ Verbinder (Art.-Nr. 6115024)
- ④ Sperrblech (Art.-Nr. 6115026)
- ⑤ Befestigungskonsole (Art.-Nr. 6288001/2/5/7)
- ⑥ Feststeller (Art.-Nr. 6115060/66)
- ⑦ Endstück (Art.-Nr. 6115080/82, 6115090/92)
- ⑧ Oberteil Außeneck (Art.-Nr. 6115050/52)
- ⑨ Oberteil Inneneck (Art.-Nr. 6115040/42)
- ⑩ Schutzleiteranschlusswinkel (Art.-Nr. 6288704)
- ⑪ Trennwand (Art.-Nr. 6274900, 6279711, 6279714)
- ⑫ Unterteil Inneneck (Art.-Nr. 6115060)
- ⑬ Unterteil Außeneck (Art.-Nr. 6115066)
- ⑭ Erdungsanschluss (Art.-Nr. 6115028)
- ⑮ Befestigungskonsolenadapter (Art.-Nr. 6115020)
- ⑯ Scharnier (Art.-Nr. 6115022)
- ⑰ Oberteil (Art.-Nr. 6115010/12)
- ⑱ Geräteeinbaukanal (Art.-Nr. 6115000)
- ⑲ Silikonfett Typ 1 (Art.-Nr. 6115000/60/66)

Produkt montieren

Montage vorbereiten

Hinweis:

Der erste Handlungsschritt ist bei der Montage direkt an der Wand nicht erforderlich.

1. Befestigungskonsole ⑤ mit Schrauben an der Wand befestigen (Abstand max. 600 mm).
2. Käfigmutter aus Befestigungskonsolle ⑤ entfernen.
3. Befestigungskonsolenadapter ⑮ auf die Befestigungskonsolle ⑤ aufsetzen.
4. Befestigungskonsolenadapter ⑮ durch Verbiegen der Laschen arretieren.
5. Käfigmutter in Befestigungskonsolenadapter ⑮ einrasten.
2. Geräteeinbaukanal ⑱ im Abstand der Wand-/Konsolenbefestigungspunkte in den vorgesehenen Nuten vorbohren ($\varnothing = 5,5$ mm).

Geräteeinbaukanal montieren

3. Geräteeinbaukanal ⑱ an der Wand oder der Befestigungskonsolle ⑤ festschrauben.
4. Verbinder ③ bis zum Anschlag in den Geräteeinbaukanal ⑱ einrasten.
5. Scharniere ⑯ und Sperrbleche ④ in den gezeigten Abständen montieren.
6. Scharnier montieren:
 - 1.1 Nutenstein in die Schiene einrasten.
 - 1.2 Scharnier ⑯ festschrauben.

ACHTUNG

Funktionsverlust durch fehlendes Schmierfett!
Fehlendes Schmierfett führt zu Produktschäden!
Schmierfett vor der Montage auf die Scharniere auftragen.

- 1.3 Schmierfett ⑲ auf Scharniere auftragen.
- Sperrblech montieren:
 - 2.1 Nutenstein in die Schiene einrasten.
 - 2.2 Sperrblech ④ und Abstandshalter festschrauben.

Formteile montieren

7. 1. Unterteil des Innen-/Außenecks ⑫/⑬ von Innen vorbohren.
2. Unterteil des Innen-/Außenecks ⑫/⑬ an der Wand/Befestigungskonsolle ⑤ festschrauben.
8. Scharniere ⑯ in den gezeigten Abständen montieren (siehe Abbildung 6, Schritt 1.1, 1.2 und 1.3).
9. 1. Oberteil Innen-/Außeneck ⑧/⑨ leicht nach vorne gekippt auf die Scharniere ⑯ auflegen.
- Oberteil Innen-/Außeneck ⑧/⑨ nach oben klappen.
2. Oberteiladapter ② und Feststeller ⑥ montieren und Oberteil Innen-/Außeneck ⑧/⑨ zuklappen.
10. Oberteil Innen-/Außeneck ⑧/⑨ auf den Feststeller schieben.

Trennwand montieren

Hinweis:

Die Montage der Trennwand ist auf zwei Höhen möglich.

11. Trennwand ⑪ in die Schiene einrasten.

Endstück montieren

12. 1. Endstück ⑦ seitlich auf den Geräteeinbaukanal ⑱ stecken.
2. Endstück ⑦ mit Halbrundschraube und Nutenstein am Geräteeinbaukanal ⑱ festschrauben.

Oberteil montieren

Hinweis:

Die Quergewindebolzen verhindern das seitliche Verrutschen der Oberteile.

13. 1. Quergewindebolzen ① seitlich in die Schiene des Oberteils schieben (Abstand ~400 mm).
2. Oberteil ⑰ auflegen (siehe Abbildung 9, Schritt 1) und Oberteiladapter ② montieren.

14. Quergewindebolzen ① gegen mittleres Scharnier ⑯ schieben und leicht festschrauben ($\leq 0,3$ Nm).

Erdungsanschluss verbinden

15. 1. Schutzleiteranschlusswinkel ⑩ in der Profilschiene des Oberteils ⑧/⑨/⑰ montieren.
2. Erdungsanschluss ⑭ in der Profilschiene des Unterteils ⑫/⑬/⑱ montieren.
3. Potentialausgleich zwischen Schutzleiteranschlusswinkel ⑩ und Erdungsanschluss ⑭ durch eine leitende Verbindung herstellen.
4. Schutzleiteranschlusswinkel ⑩ an den Unterteilen ⑫/⑬/⑱ in der unteren Profilschiene montieren.
5. Potentialausgleich der Unterteile ⑫/⑬/⑱ durch eine leitende Verbindung der Schutzleiteranschlusswinkel ⑩ herstellen.

Produkt entsorgen

- Kunststoffteile wie Hausmüll.
- Metallteile wie Altmetall.
- Örtliche Müllentsorgungsvorschriften beachten.

EN

Product description

Rapid IBIS is a device installation trunking system. The device installation trunking is used for covered cable routing. The device installation trunking may only be used indoors.

System components

- ① Cross dowel M6 (item no. 6115000)
- ② Cover adapter (item no. 6115000)
- ③ Connector (item no. 6115024)
- ④ Blocking plate (item no. 6115026)
- ⑤ Fastening panel (item no. 6288001/2/5/7)
- ⑥ Stop (item no. 6115060/66)
- ⑦ End piece (item no. 6115080/82, 6115090/92)
- ⑧ External corner cover (item no. 6115050/52)
- ⑨ Internal corner cover (item no. 6115040/42)
- ⑩ Earth conductor clamp (item no. 6288704)
- ⑪ Partition (item no. 6274900, 6279711, 6279714)
- ⑫ Internal corner base (item no. 6115060)
- ⑬ External corner base (item no. 6115066)
- ⑭ Earthing connection (item no. 6115028)
- ⑮ Fastening panel adapter (item no. 6115020)
- ⑯ Hinge (item no. 6115022)
- ⑰ Cover (item no. 6115010/12)
- ⑱ Device installation trunking (item no. 6115000)
- ⑲ Silicone grease, type 1 (item no. 6115000/60/66)

Mounting the product

Preparations for mounting

Note:

The first action step is not required for mounting directly on the wall.

1. Fasten the fastening panel ⑤ directly on the wall using screws (spacing max. 600 mm).
2. Remove the cage nut from the fastening panel ⑤.
3. Attach the fastening panel adapter ⑮ to the fastening panel ⑤.
4. Lock the fastening panel adapter ⑮ by bending the straps.
5. Engage the cage nut in the fastening panel adapter ⑮.
2. Pre-drill the device installation trunking ⑱ in the intended grooves at a distance of the wall/panel fastening points ($\varnothing = 5.5$ mm).

Mounting the device installation trunking

3. Screw the device installation trunking ⑱ tight to the wall or the fastening panel ⑤.

4. Engage the connector ③ into the device installation trunking ⑱ until it stops.

5. Mount the hinges ⑯ and locking plates ④ at the distances shown.
6. Mounting the hinge:
 - 1.1 Engage the slot nut in the rail.
 - 1.2 Screw the hinge ⑯ tight.

ATTENTION

Loss of function due to missing lubrication grease!
Missing lubrication grease can lead to product damage!
Apply lubrication grease to the hinges before mounting.

- 1.3 Apply lubrication grease ⑲ to the hinges.
- Mounting the locking plate:
 - 2.1 Engage the slot nut in the rail.
 - 2.2 Screw the locking plate ④ and the spacer tight.

Mounting fittings

7. 1. Pre-drill the base of the internal/external corner ⑫/⑬ from within.
2. Screw the base of the internal/external corner tight ⑫/⑬ to the wall/fastening panel ⑤.
8. Mount the hinges ⑯ in the spacings shown (see Figure 6, Steps 1.1, 1.2 and 1.3).
9. 1. Attach the internal/external corner cover ⑧/⑨ to the hinges ⑯ with a slight tilt to the front.
- Fold the internal/external corner cover ⑧/⑨ upwards.
2. Mount the cover adapter ② and stop ⑥ and close the internal/external corner cover ⑧/⑨.
10. Push the internal/external corner cover ⑧/⑨ onto the stop.

Mounting the partition

Note:

The partition can be mounted at two heights.

11. Engage the partition ⑪ in the rail.

Mounting an end piece

12. 1. Attach the end piece ⑦ onto the side of the device installation trunking ⑱.
2. Screw the end piece ⑦ tight to the device installation trunking ⑱ with the button-head screw and slot nut.

Mounting the cover

Note:

The cross dowels prevent the covers from sliding to the side.

13. 1. Push the cross dowels ① into the rail of the cover from the side (spacing ~400 mm).
2. Attach the cover ⑰ (see Figure 9, Step 1) and mount the cover adapter ②.
14. Push the cross dowel ① against the middle hinge ⑯ and screw it lightly tight ($\leq 0,3$ Nm).

Making the earthing connection

15. 1. Mount the earth conductor clamp ⑩ in the profile rail of the cover ⑧/⑨/⑰.
2. Mount the earthing connection ⑭ in the profile rail of the cover ⑫/⑬/⑱.
3. Create the equipotential bonding between the earth conductor clamp ⑩ and the earthing connection ⑭ through a conductive connection.
4. Mount the earth conductor clamp ⑩ on the bases ⑫/⑬/⑱ in the lower profile rail.
5. Create the equipotential bonding of the bases ⑫/⑬/⑱ through a conductive connection of the earth conductor clamps ⑩.

Disposing of the product

- Plastic parts as domestic waste.
- Metallic parts like scrap metal.
- Comply with the local waste disposal regulations.